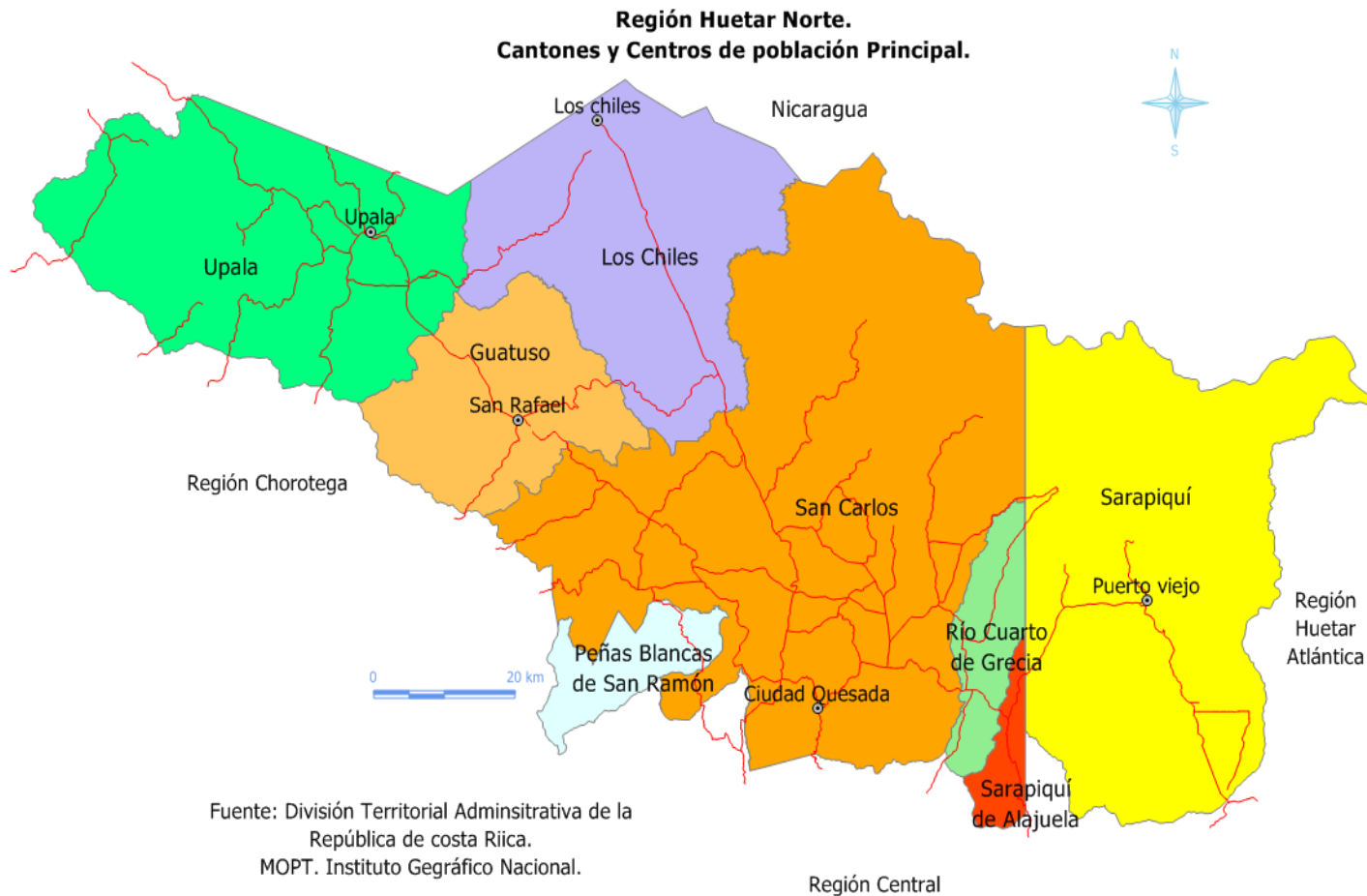


# REGION HUETAR NORTE

## CARACTERÍSTICAS SOCIOECONÓMICAS 2001-2009



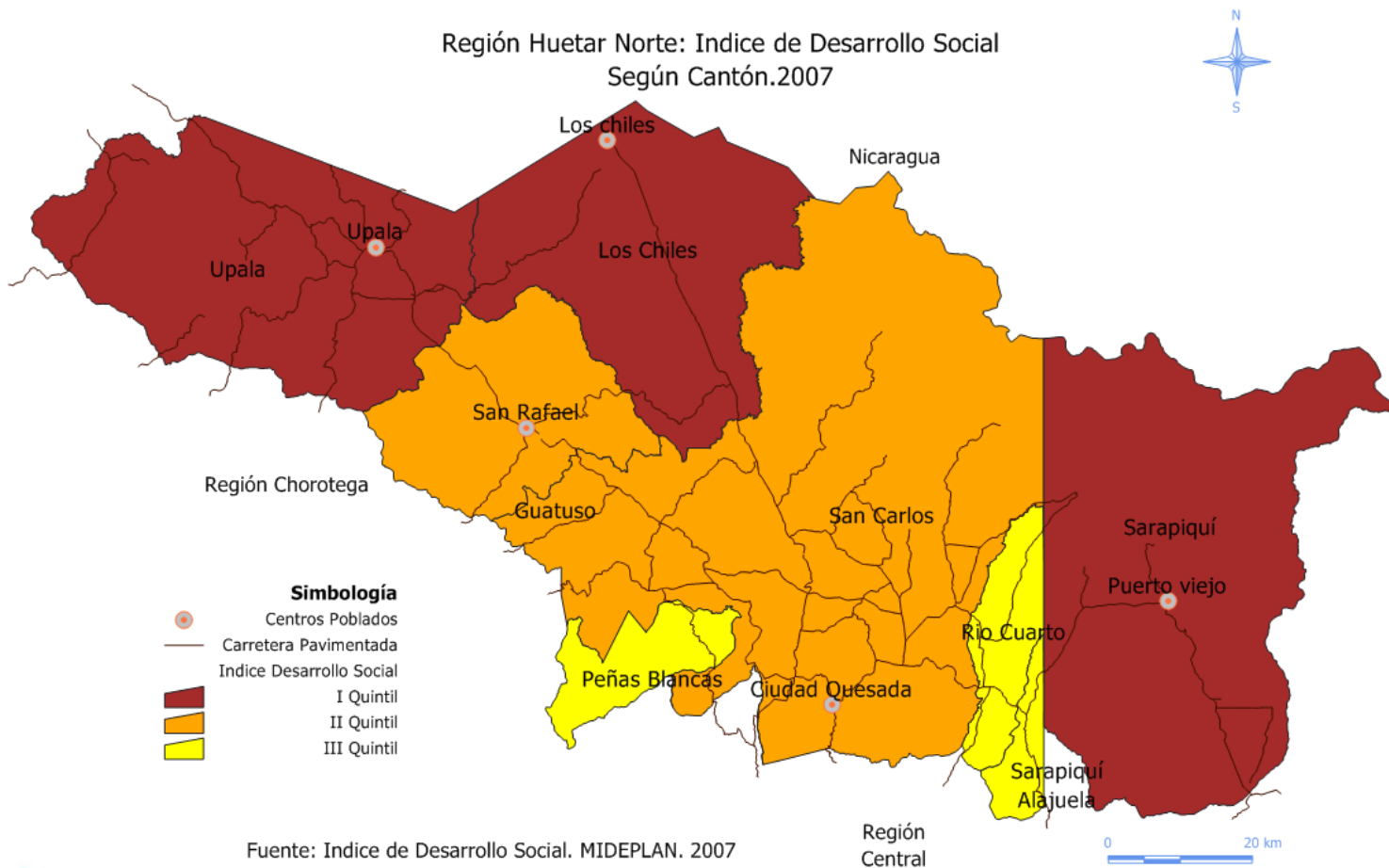
# REGION HUETAR NORTE

## OBJETIVO

Dar a conocer los principales indicadores asociados a la problemática regional, como insumo importante en la identificación y definición de propuestas estratégicas regionales para el PND 2010 - 2014.

# REGION HUETAR NORTE

## INDICE DE DESARROOLO SOCIAL



# REGION HUETAR NORTE

## CONDICIONES SOCIALES

- Población al 2009, 294.530, un 5,52% del país.
- El 46.8% vive en San Carlos.
- Densidad: 26 hab./Km<sup>2</sup>.
- Población Asegurada 88.4% al 2009.
- Escolaridad promedio 2001 5.7 2009 6,5 años la más baja del país.
- Cobertura de educación secundaria: 2001 50,4% en 2008 73,4%.
- Deserción de educación secundaria: 2001 14% en 2008 16,5%.
- Viviendas en buen estado: 2005: 48,9%, 2009: 52%.
- 21,4% del monto total de bonos (57.060.2) de bonos formalizados. La Central con un 32,7% de los recursos.

# REGION HUETAR NORTE

**Cuadro 1**

## **Región Huetar Norte: Indicadores de empleo 2009**

Indicadores	Huetar Norte			
	Costa Rica	Total	Hombres	Mujeres
<b>Población Económicamente Activa</b>	<b>2.121.451</b>	<b>111.303</b>	<b>76.229</b>	<b>35.074</b>
<b>Tasa Neta de Participación</b>	56,5	56,4	74,3	37,0
<b>Tasa de Ocupación</b>	52,1	<b>52,2</b>	69,5	33,6
<b>Tasa de Desempleo Abierto</b>	7,8	7,3	6,5	9,1
<b>Tasa de Subempleo Visible</b>	4,9	<b>6,8</b>	4,9	10,9
<b>Tasa de Subempleo Invisible</b>	2,9	<b>3,8</b>	4,0	3,4
<b>Tasa de Subutilización</b>	15,6	17,9	15,4	23,4

**FUENTE:** INEC. Encuesta Hogares 2009.

# REGION HUETAR NORTE

## INDICADORES DE EMPLEO

- Durante el **período 2001-2009 la fuerza de trabajo** creció un 7,9% y el nivel de ocupación un 3,1%, lo que revela un desajuste entre el ritmo de crecimiento de la demanda y la oferta laborales en la Huetar Norte.
- **Brechas significativas de género.** La incorporación de la mujer al mercado de trabajo es muy reducida, la tasa de participación femenina es del 37%, muy inferior al de los hombres que alcanza el 74,3%. A su vez la tasa de ocupación representa menos del 50% de los valores masculinos.
- También hay que destacar que las mujeres de la Huetar Norte junto con las de la Región Chorotega, enfrentan **las mayores tasas de subutilización de la mano de obra de todo el país** (23,4% y 23,7% respectivamente).

# REGION HUETAR NORTE

## INDICADORES DE EMPLEO

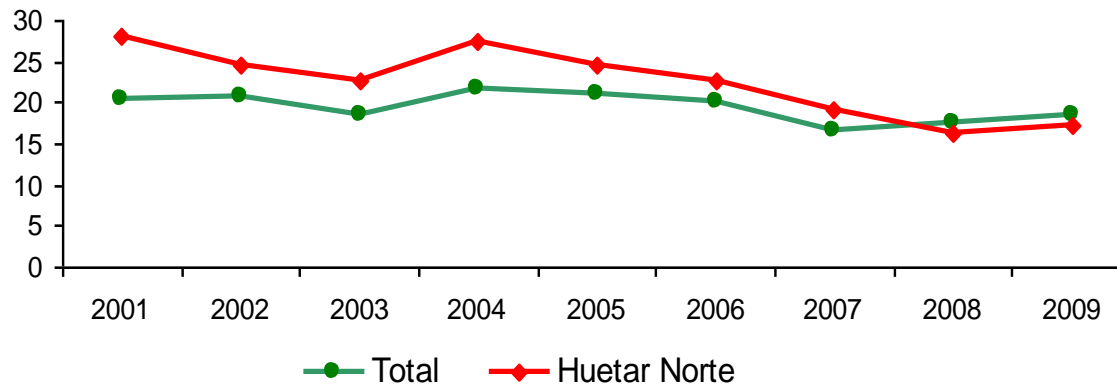
- La Región Huetar Norte está cambiando lentamente el **perfil de las ocupaciones**, evidencia la perdida de importancia del sector agropecuario en la captación de mano de obra. En el **2001** absorbía un 16,9 de los trabajadores, para un 9,8% en el **2009**.
- La población ocupada denota **una importante concentración de mano de obra (85%)** en tres actividades: agricultura y ganadería, comercio y hoteles y restaurantes. Las últimas dos ramas obedece al impulso que se le brinda al turismo en manos de pequeños empresarios locales.
- El **ingreso promedio de la población ocupada** es un 21% inferior al promedio nacional, varía según la rama de actividad. Las ocupaciones relacionadas con electricidad, gas y agua, administración pública y organizaciones extraterritoriales son las que reflejan las mayores brechas en el nivel de ingresos.

# REGION HUETAR NORTE

## INDICADORES DE POBREZA

Gráfico

Evolución de la pobreza en el total del país y en la Región  
Huetar Norte 2001-2009



Fuente: INEC. Encuesta de Hogares y Propósitos Múltiples.



## INDICADORES DE POBREZA

- De acuerdo a los datos de la Encuesta de Hogares del 2009, la pobreza, definida “como la presencia de niveles de vida o bienestar socialmente inaceptables” afecta a un **17,2% de los hogares** en la Región Huetar Norte, segunda región con el índice más bajo de pobreza, solo superada por la Región Central con un 15,3%.
- La **condición de pobreza** de los hogares de la Región Huetar Norte mostró un comportamiento muy favorable. Disminuye 10 puntos porcentuales en el período 2001-2009, en los últimos tres años la tasa regional es muy similar al promedio nacional.

# REGION HUETAR NORTE

## INDICADORES DE POBREZA

- De los hogares pobres los que se encuentran en **extrema pobreza representan el 4,2%**. La proporción de hogares en esa condición disminuyó en más del 50% en el período 2001-2009.
- El grupo de hogares en **pobreza no extrema**, tiene una tendencia similar y pasó del **19,0% en el 2001 al 13,0% en el 2009**. Dentro de ese grupo se clasifican los hogares que pueden satisfacer sus requerimientos nutricionales, pero sus ingresos son insuficientes para cubrir adecuadamente las necesidades no alimentarias.
- Los **hogares pobres en general** y de la Región Huetar Norte en particular, tienen familias más grandes (4,5 personas), un menor nivel educativo, la escolaridad promedio de las personas de 15 años y más es de solo 4,8 años, para el promedio nacional de pobres esa cifra es de 6,1.

## INDICADORES DE POBREZA

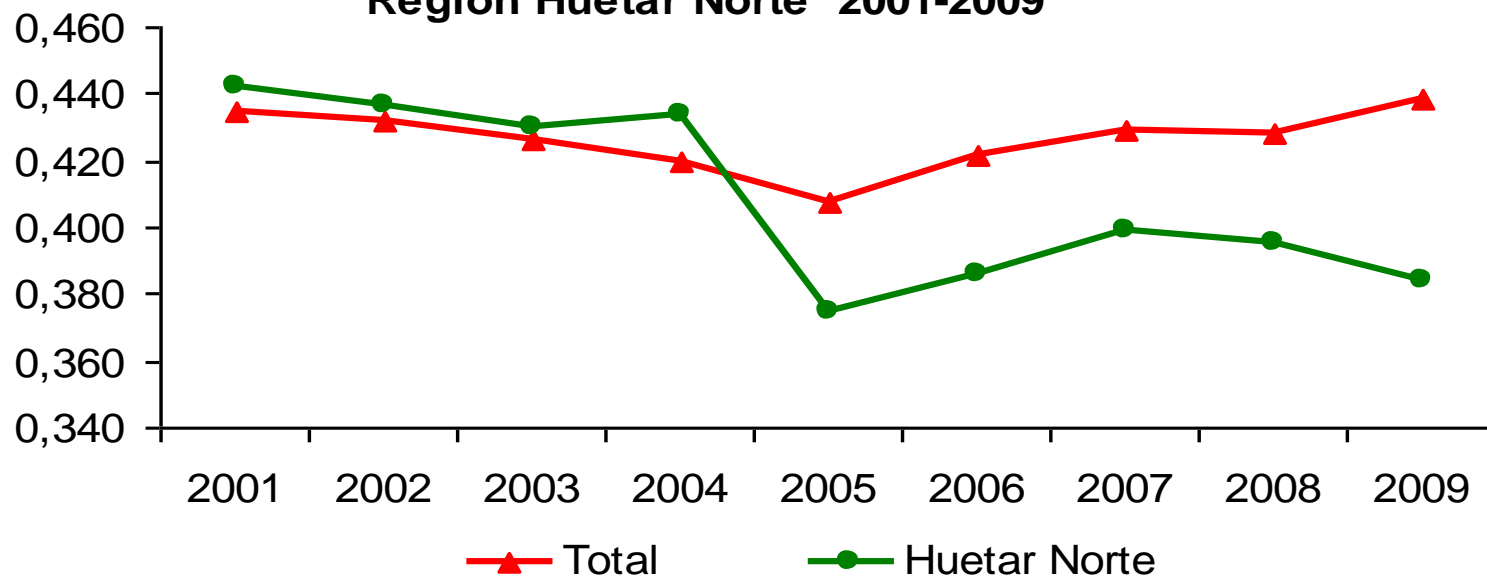
### Desigualdad social

- La **distribución del ingreso** en la Región Huetar Norte, un indicador relevante para complementar la explicación sobre las **tendencias del desarrollo socioeconómico regional** y valorar en que medida los niveles de concentración de la riqueza profundizan las brechas sociales que atentan contra el logro de una sociedad justa y equitativa.
- El **Coefficiente de Gini**, calculado por el INEC con datos de la Encuesta de Hogares. Para el período 2001-2009 se da una reducción de la desigualdad social en la Región Huetar. Para el **2001 el valor fue de 0,443** y se redujo a **0,384 en el 2009**. La tendencia nacional es al aumento en los niveles de concentración, en la región Huetar Norte el comportamiento es inverso.

# REGION HUETAR NORTE

## Gráfico

Evolución del Coeficiente de Gini para el total del país y la Región Huetar Norte 2001-2009



Fuente: INEC. Encuesta de Hogares 2009.

## CONDICIONES AMBIENTALES

- Cuenta con 10 Áreas Silvestres Protegidas. El Refugio Nacional de Vida Silvestre Caño Negro de importancia mundial pues constituye un sitio Ramsar.
- Posee el 13,66% de cobertura boscosa del total nacional.
- 6.099 ha. con el programa de Pagos de Servicios Ambientales (FONAFIFO). Monto invertido 2.6 millones de dólares.
- Consumo promedio residencial de electricidad 185,4 Kwh. los más bajos junto con las regiones Brunca.
- Cantón con mayor consumo San Carlos, menor consumo Los Chiles.
- Consumo promedio industrial es de 4.225 Kwh. El menor consumo por región a nivel nacional.

**MUCHAS GRACIAS**

mideplan