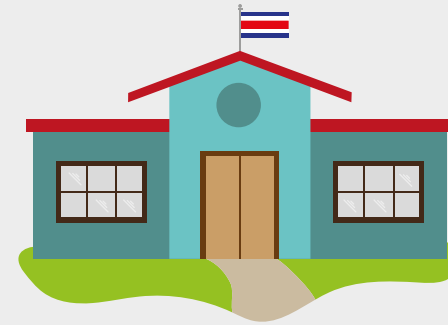


CONTEXTO de la intervención

2018

Creación de la Unidad para la Permanencia, Reincorporación y Éxito Educativo (UPRE) para atender la problemática de la exclusión educativa, a partir de los buenos resultados de YO ME APUNTO (YMA-2015-2017)

La UPRE es la unidad ejecutora de la Estrategia “Construyendo puentes y sinergias: una nueva forma de conocer y promover la permanencia estudiantil”. Esta última busca generar sinergia con los múltiples sectores y actores de las comunidades educativas, con el fin de obtener mejores resultados educativos.



161 Centros educativos priorizados, según nivel de exclusión educativa en términos relativos y absolutos.

EVALUACIÓN DE DISEÑO

Estrategia Construyendo puentes y sinergias: una nueva forma de conocer y promover la permanencia estudiantil

CARACTERÍSTICAS de la intervención

OBJETIVO GENERAL



Contribuir a la disminución de la exclusión educativa en la oferta de tercer ciclo y educación diversificada de las modalidades tradicionales incluidas en esta intervención mediante una estrategia que articula, capacita y da acompañamiento técnico a los actores educativos y de otros sectores para que se fortalezcan sus capacidades de gestión y planificación Institucional en el periodo 2019-2021.

Personas beneficiarias de la intervención

DIRECTOS



Equipos técnicos de las Direcciones Regionales, de los Centros Educativos e instancias externas.

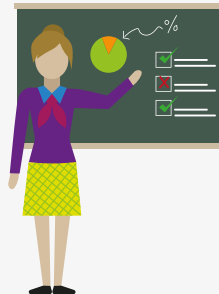
INDIRECTOS



Población estudiantil y comunidad educativa.

INFORMACIÓN EVALUACIÓN

Objetivo de la evaluación



Evaluar el diseño de la Estrategia “Construyendo puentes y sinergias: una nueva forma de conocer y promover la permanencia estudiantil”, en su componente de atención de la exclusión en el III ciclo y educación diversificada de las modalidades tradicionales (excepto las Secciones Técnicas Nocturnas), durante el 2019, contribuyendo a la toma de decisiones para la mejora de su gestión y sostenibilidad.

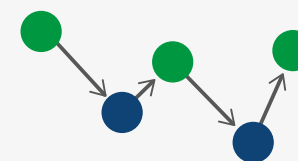
Objetivos específicos de la evaluación



Valorar la pertinencia, coherencia y sostenibilidad del diseño actual de la Estrategia



Reconstruir el diseño de la Estrategia



Elaborar una propuesta general de seguimiento de la Estrategia





mideplan
Ministerio de Planificación Nacional y Política Económica

mep
Ministerio de Educación Pública

CONCLUSIONES

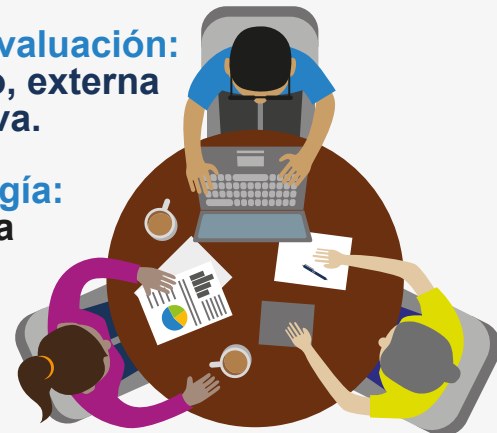
según criterios e interrogantes de evaluación

INFORMACIÓN EVALUACIÓN

Diseño metodológico de la evaluación

Tipo de evaluación: de diseño, externa y formativa.

Metodología: cualitativa



CRITERIOS

Pertinencia Coherencia Sostenibilidad

Técnicas de recolección de la información aplicadas:

Documentos revisados **32**

14 Entrevistas semiestructuradas

Revisión de bases de datos en Excel **10**

Alcance de la evaluación

Unidad de estudio: Estrategia “Construyendo puentes y sinergias: una nueva forma de conocer y promover la permanencia estudiantil”

Temporal:

2019



Geográfico: **Ámbito nacional.**

PERTINENCIA

¿Cuál es el grado de pertinencia de la TI respecto a las necesidades de la población meta, la problemática a la que pretende dar respuesta, los objetivos institucionales y las políticas país?

El trabajo conjunto de la UPRE con las DRE y los CE, evidencia acciones de coordinación importantes, como la creación de diferentes instrumentos de gestión institucional dirigidos a disminuir la exclusión educativa.

La Estrategia presenta una TI que no es pertinente en cuanto a la problemática definida, tampoco en cuanto a la trazabilidad para alcanzar los objetivos planteados, ni en la especificación de población beneficiaria.



SOSTENIBILIDAD

¿En qué medida la intervención prevé la sostenibilidad de los resultados planificados en el tiempo?

Se cuenta con el apoyo político para atender los problemas de gestión institucional del MEP dirigidos a reducir la exclusión educativa.

La Estrategia no cuenta con un plan de acción para dar sostenibilidad a los resultados propuestos; tampoco cuenta con indicadores de efecto.

COHERENCIA

¿Cuál es el grado de coherencia interna de la TI de la Estrategia?

El análisis sobre la exclusión educativa a nivel país, planteado desde la Estrategia, guarda congruencia con la propuesta de articular los esfuerzos intra-interinstitucionales y multisectoriales dirigidos a reducir la exclusión educativa.

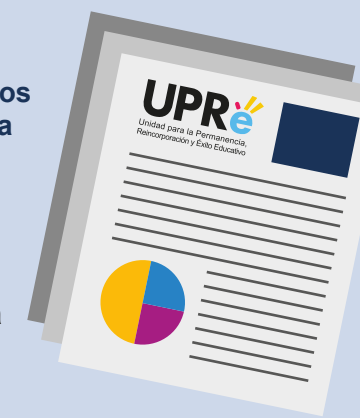
La Estrategia no es coherente con la TI, no se aprecia la trazabilidad para alcanzar los objetivos propuestos en cuanto a la lógica causal y a la formulación de indicadores.



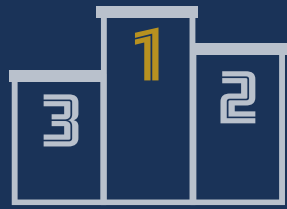
¿De qué manera el diseño de la intervención se diferencia de las funciones administrativas, organizativas y de gestión que realiza la UPRE?

Se resalta el esfuerzo de las personas de la Estrategia para atender los aspectos de gestión de la UPRE y a la vez, la ejecución de la intervención.

La Estrategia más que una intervención pública se reconoce como un modelo de gestión.



RECOMENDACIONES



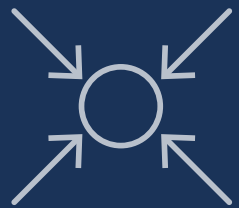
1

Posicionar a la Estrategia como propuesta de fortalecimiento de la gestión y planificación institucional (garante de articulación). Establecer una estructura de coordinación institucional.

Rediseñar la Estrategia:

- reformular el objetivo general
- elaborar un diagnóstico acorde con la problemática planteada
- definir la población beneficiaria
- construir la cadena de resultados.

2

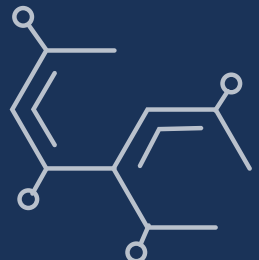
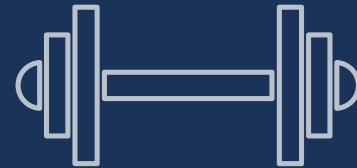


3

Establecer un sistema de monitoreo y evaluación que incluya el registro de indicadores.

Fortalecer a la UPRE con mayores recursos para ejecutar la Estrategia.

4



5

Formular una estrategia de divulgación y buenas prácticas tanto a lo interno del MEP como a la comunidad educativa.



REDISEÑO

Para el logro de este rediseño, se desarrollaron

7 talleres

27 personas por taller



Producto de este proceso de construcción participativa, surge que :

Debe activarse el Comité Técnico Ministerial (CTM).

Reformulación de objetivos

Objetivo general



Fortalecer la gestión intra-interinstitucional (coordinación, articulación, planificación y evaluación) y multisectorial.

Objetivos específicos

1 Consolidar acciones, estrategias, proyectos y programas intra-interinstitucionales (MEP) y multisectoriales.

3 Capacitar a los EPP regionales, de los CE, equipos técnicos o enlaces intra-interinstitucionales y multisectoriales en temas de exclusión educativa

2 Brindar asesoría técnica al trabajo que realizan los EPP regionales y de los CE

4 Realizar campaña nacional de divulgación y buenas prácticas.

A partir de la construcción participativa se logró:

Descripción de la problemática

Definición de los alcances de la problemática sobre los factores de la gestión que inciden en la reducción de la exclusión educativa.

Definición de población beneficiaria: los EPP de las DRE y de los CE, equipos técnicos o enlaces intra-interinstitucionales y multisectoriales.

Construcción de la cadena de resultados

INSUMOS

Se definieron los recursos humanos, infraestructura, financieros y normativos de la intervención.

ACTIVIDADES

Se establecieron las actividades requeridas para transformar los insumos en los productos definidos para la Estrategia

PRODUCTOS

Se precisaron los productos vinculados con los EPP y la campaña de divulgación y buenas prácticas. Estos cuentan con los procesos y procedimientos respectivos. Asimismo, se elaboraron las matrices de seguimiento con los correspondientes indicadores.

EFFECTOS

Los efectos se asignaron según los cambios en la población beneficiaria, quiere decir, los EPP y la comunidad educativa.

IMPACTOS

Los impactos están vinculados con la reducción de la exclusión educativa del III ciclo y educación diversificada tradicional, sin incluir las Secciones Técnicas Nocturnas.



COSTA RICA
GOBIERNO DEL BICENTENARIO
2018 - 2022

mideplan
Ministerio de Planificación Nacional y Política Económica

mep
Ministerio de Educación Pública